

# **STAATSNATUURRESERVA AT**

## **CANISVLIET**

**Vogels Vlinders Libellen**

**Jaarrapport 2004-2005**



# Franklin L. L. TOMBEUR

## INLEIDING

In dit tiende jaarrapport vindt U gegevens over het voorkomen, de ontwikkelingen en het broedsukses van een aantal vogelsoorten in “Canisvliet”.

In beperktere mate zijn ook libel- en vlindergegevens opgenomen.

Zoals voorgaande jaren ontvingen wij steun, aanmoediging en waardering van de leden van de werkgroep ‘Behoud Canisvliet’, het bestuur en de leden van de Heemkundige Kring Sas van Gent, de leden van de vogelwerkgroep van de Natuurbeschermingsvereniging Oost-Zeeuws-Vlaanderen ‘De Steltkluut’, het personeel en het gidsenteam van Staatsbosbeheer regio Zuid, de Dienst Landelijk Gebied, de Provincie Zeeland Directie Ruimte, Milieu en Water en de afdeling Voorlichting, de Stichting Landschapsbeheer Zeeland, de Stichting Het Zeeuws Landschap en de beheerders en medewerkers van het bezoekerscentrum ‘De Baeckermat’ in Westdorpe. Voor het broedvogelonderzoek, alsmede voor de vlinder- en libellenmonitoring verschaftte Staatsbosbeheer materiële steun.

Op de homepage van de Stichting Heemkundige Kring Sas van Gent [www.heemkundigekringsasvangent.nl](http://www.heemkundigekringsasvangent.nl) zijn diverse bijdragen te vinden over de ontstaansgeschiedenis, het vogelleven en natuurbeschermers van Canisvliet. Op de homepage van het bezoekerscentrum De Baeckermat in Westdorpe [www.debaeckermat.nl](http://www.debaeckermat.nl) zijn driemaandelijks seizoensoverzichten uit Canisvliet raadpleegbaar.

Op 30 maart 2005 was het tien jaar geleden dat Jacques Verloove (°28.12.1936) ons ontviel. Bioloog van opleiding heeft hij vele jaren hydrobiologisch onderzoek verricht op Canisvliet. Hij werd passend herdacht door zijn gezin, familie, kollega’s en leden van de “Werkgroep Behoud Canisvliet” op een bijzondere wandeling in Canisvliet op 29 mei. Meer info over deze pionier op [www.heemkundigekringsasvangent.nl](http://www.heemkundigekringsasvangent.nl).

Canisvliet was gastplek voor de Interprovinciale Natuurouderdag van de provincies Zeeland en Oost- en West-Vlaanderen op 15 september en op 30 september voor het Uitwisselingsprogramma Transvlaanderen 2005 “de Schelde Voorbij”. Aan beide programma’s verleenden wij onze medewerking.

adres van de rapporteur : Franklin L.L. TOMBEUR, Brusselsesteenweg 420, 9050 Ledeborg, België  
(franklin.tombeur@skynet.be)

adres van de werkgroep ‘Behoud Canisvliet’ : J. SANDERSE, Stationstraat 53, 4551 EL Sas van Gent, Nederland

(geheel of gedeeltelijke overname van de inhoud van dit rapport is toegelaten mits duidelijke bronvermelding)

## VOGELONDERZOEK - SOORTBESPREKING

### VOGELONDERZOEK

Canisvliet werd tussen 1 oktober 2004 en 30 september 2005 109 maal bezocht met 387 uur aanwezigheid en onderzoek ter plaatse. Aan het uitwerken van de territoriumkartering, nestkaarten, rapportage en seizoenoverzichten werd minimaal 240 uur thuiswerk besteed. Vooral in het opvolgen van nesten in het veld en het digitaal verwerken van nestkaarten is veel tijd geïnvesteerd. Er werden 139 soorten en ondersoorten waargenomen en 62 soorten hadden één of meerdere broedterritoria.

Het onderzochte gebied zijn de landbouwgronden en het natuureservaat gelegen tussen de Anthonykade in het westen, de Karnemelkdijk in het zuiden, de Vissersverkortung (bewoning niet inbegrepen) in het oosten en de Oostpoortweg in het noorden (buurtschap aan de Canisvlietstraat niet inbegrepen) op het voormalig grondgebied van de gemeente Sas van Gent (thans Terneuzen) in de provincie Zeeland. Alles samen ongeveer 140 h.

Het vogelonderzoek bestaat uit het bij elk bezoek vaststellen van de aan- of afwezigheid van (onder)soorten en het kwantificeren ervan. Al naar gelang wordt nota genomen betreffende sekse, leeftijd en gedrag. Vaak wordt ook genoteerd op welke plekken de vogels zich bevinden.

Gegevens van Canisvliet worden ook ingebracht in de maandelijkse Ganzentellingen (RIKZ), de midwintertelling (SOVON) en het kustbroedvogelonderzoek (RIKZ).

Voor het nestkaartenonderzoek van SOVON zijn 151 kaarten ingezonden.

Het **broedvogelonderzoek** verloopt volgens de gestandaardiseerde wijze van het Broedvogel Monitoring Project van SOVON<sup>1</sup> (uitgebreide territoriumkartering). Er zijn binnen het onderzochte gebied Canisvliet (vier proefvlakken : twee BMP-A voor alle soorten (één met voornamelijk riet en één met bomen en struiken) en twee BMP-W voor akker- en weidevogels (nieuwe graslanden).

---

<sup>1</sup> van Dijk A.J.(samenst.);1996;Broedvogels inventariseren in proefvlakken;SOVON/CBS,Beek-Ubbergen

Het ganse gebied tenslotte is een proefvlak BMP-**B** dat op een aantal landelijk te volgen **bijzondere** soorten wordt gemonitord. Ten behoeve van het **weidevogelmeetnet** werden bijkomende data verzameld voor SOVON.

Of vogels al dan niet daadwerkelijk eieren hebben gelegd en al/dan niet jongen hebben grootgebracht is niet relevant bij de gehanteerde methode. Duidelijk mag zijn dat een territorium niet betekent dat er ook gebroed wordt.

De soortenlijst met broedterritoria is gebaseerd op territoriumindicerende en/of nestindicerende waarnemingen. Nestvondsten worden uiteraard niet genegeerd.

In het achtste jaar van de natuurontwikkeling in de Anthonypolder zijn de optimumeffecten daarvan op de vogelpopulatie over hun hoogtepunt. Dat is in andere natuurontwikkelingsprojecten niet anders. Alle pioniersoorten zijn verdwenen. Sommige weidevogelsoorten kunnen zich handhaven vaak in lagere aantallen. We zien een toename van sommige ruigte- en struweelsoorten.

In bijlage :

- lijst van alle waargenomen soorten en ondersoorten met al naargelang de soort de vermelding broedterritorium “ja” of het exacte aantal broedterritoria in 2005 voor het ganse onderzochte gebied Canisvliet
- exact aantal broedterritoria per proefvlak BMP-A en BMP-W voor de geselecteerde soorten over de onderzoeksperiode 1998-2005
- voorjaarsfenologie, met een overzicht van de laatste negen voorjaren 1996-2005

**Het weer** volgens de Klimatologische Dienst van het KNMI in De Bilt ([www.knmi.nl](http://www.knmi.nl)):

- herfst 2004 (september, oktober, november) : *zacht, aan de droge kant en zeer zonnig*
- winter 2004/2005 (december, januari, februari) : *vrij zacht, vrij droog en zeer zonnig. Eind februari veel regen en ook sneeuw.*
- lente 2005 (maart, april, mei) : *zacht, aan de zonnige kant en een normale hoeveelheid neerslag. Begin maart koud en sneeuw. Lokaal soms felle neerslag*
- zomer 2005 (juni, juli, augustus) : *normale temperaturen en hoeveelheid zonneschijn maar nat*

Het weer was vaak grillig in het voorjaar. Zo zijn nogal wat legsels van de Grauwe Gans bevroren door de enkele vorst- en sneeuwdagen begin maart. De warme maand mei deed alle drassige plekken snel opdrogen. Onbegroeide modderstroken raken dan snel dicht gegroeid. Vaak is de bodem dan te hard voor wormeters.

## SOORTBESPREKING

Tenzij nadrukkelijk anders vermeld hebben alle waarnemingen en data betrekking op de afgelopen onderzoeksperiode. De soortbespreking wordt in vijf categorieën ondergebracht :

- Akker- en weidevogels, opgesplitst in primair of secundair <sup>2</sup>, of volgens SOVON-kriteria. Vermelding naast de soortnaam.
- Landelijke Rode Lijstsoorten <sup>3</sup>, broedvogelsoorten met aanduiding ernstig bedreigde soort, bedreigde soort, kwetsbare soort, gevoelige soort. Het gaat daarbij expliciet om broedvogelsoorten. Vermelding onder de soortnaam.
- Zeeuwse “doelsoorten broedvogels” <sup>4</sup> met aanduiding of het een soort betreft van de Zeeuwse Rode Lijst, en/of een doelsoort betreft voor het Zeeuwse gebiedenbeleid dan wel een aandachtsoort voor het Zeeuwse soortenbeleid. Vermelding onder de soortnaam.
- Alle ganzen- en prooivogelsoorten.
- Leuke waarnemingen, meestal van lokaal/regionaal belang.

### **Zwarte Zwaan**

Eén adulte vogel op 22 juni.

### **Toendrarietgans**

Deze (onder)soort arriveerde pas laat, 8 januari (max. 275) en werd laatst gezien op 20 februari (max. 110). Bijna steeds ging het om vogels die hier de nacht doorbrachten.

### **Kolgans**

Een eerste groepje van 12 vogels was reeds te zien op 11 oktober. Dat is de vroegste datum ooit en pas de derde oktoberwaarneming voor Canisvliet. De vorige waren 18 oktober 2003 en 2 oktober 1988.

Daarna was de soort regelmatig aanwezig tussen 23 november en 10 maart. In tegenstelling met vorige winters werden de beide graslanden frekwent gebruikt als rust- en slaappleaats. Vanaf half december tot 300 vogels en tot 600 in januari. Half

<sup>2</sup> Beintema A., Moedt O. & D.Ellinger;1995;Ecologische Atlas van de Nederlandse Weidevogels;Schuyt & Co,Haarlem

<sup>3</sup> van Beusekom R., Hustings F. Huigen P., de Prater K. & J.Thissen (red.);2005;Rode Lijst van de Nederlands broedvogels;Tirion Uitgevers i.s.m. Vogelbescherming Nederland en SOVON Vogelonderzoek Nederland

<sup>4</sup> Provincie Zeeland;2001;Doelsoorten voor het natuurbeleid in Zeeland Concept-Basisdocument

januari bracht gedurende een tweetal weken een groep van zo'n 1500 vogels de nacht door op Canisvliet. Dit is hoogst uitzonderlijk voor Canisvliet.

### Aflezingen

Op 14 januari 2005 waren twee exemplaren aanwezig met een zwarte halsband met witte inscripties C23 en C25 (Duits ringprogramma). Eind september waren de "levenslopen" nog niet beschikbaar.

## **Grauwe Gans**

### Broeden

Met een (minimum) van 189 gelokaliseerde nesten, maar geschat op zo'n 210 zitten we bijna aan een verdrievoudiging van het aantal nesten t.o.v. 2004. Er is dit jaar niet getracht om alle nesten te lokaliseren zeker niet in de rietkragen. Zelfs met een waadpak zijn de risico's te groot.

Van de Heer L.J. van Fraeijenhove (Zaamslag) van de Wildbeheerseenheid Axel en verantwoordelijke voor het uitvoeren van het ganzenschadebestrijdingsplan in Canisvliet ontvingen wij een overzicht van het aantal gevonden nesten en geprikte eieren in Canisvliet. De aantallen zijn nauwelijks vergelijkbaar met de onze vanwege een geheel verschillende wijze van opsporing van de nesten maar verrassend genoeg zou het om z'n 190 nesten kunnen gaan.

Net zoals de Heer van Fraeijenhove ben ik tot de vaststelling gekomen dat het monitoren van legsels met broedkaarten geen zin heeft als de eieren (achteraf) geprikt worden. In een uitgebreidere onderzoeksopzet is dit wel nog zinvol, maar daarvoor ontbreekt ons de vereiste competentie, middelen en tijd. In 2006 wordt monitoring van het broedsukses met nestkaarten dus NIET verder gezet, ten ware er sluitende afspraken kunnen gemaakt worden om een deel van de legsels niet te schudden of te prikken binnen een afgebakend gebied bijvoorbeeld. Wij menen dat het van wezenlijk belang is om ook in Zeeuws-Vlaanderen (zeekleigebied) onderzoek te doen aan het broedsukses van de Grauwe Gans.

Dat ganzen in staat zijn snel een gebied te koloniseren toont onderstaande tabel

	2003	2004	2005
<b>Aantal legsels</b>	1	5	143

*Aantal legsels van de Grauwe Gans in het grasland van de Anthonypolder*

### A a n t a l l e n

Vanaf oktober verschilden de aantallen nauwelijks t.o.v. de laatste twee jaar (700-800 vogels). In februari en maart evenwel waren er tweemaal zoveel vogels aanwezig als vorige jaren (ruim 600 exemplaren). Tussen april en september schommelden aantallen tussen geen vogels aanwezig en een nooit eerder gezien

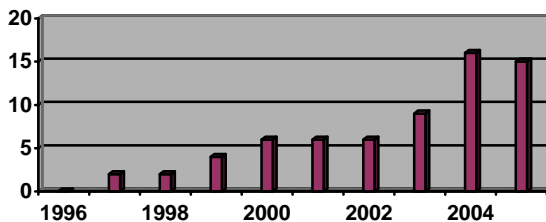
aantal van ruim 1500 vogels op 24 augustus en 1 september. Het laagste maximum was 360 vogels in juli.

Vanwege het intensieve prikken van legsels zijn heel weinig eerstejaars opgemerkt. Hooguit een tachtigtal.

### Indische Gans

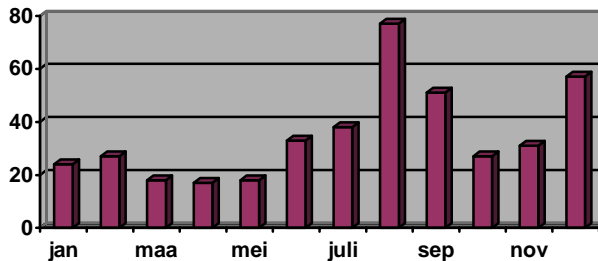
Een enkele vogel op 28 mei en op 26 september.

### Canadese Gans



*Aantal broedterritoria Canadese Gans*

De maandelijkse maxima werden overschreden in januari, februari, maart en april. Over een langere periode beschouwd blijven de gemiddelde maandelijkse maxima al met al aan de lage kant.



*Gemiddelde maandelijkse maxima Canadese Gans in de periode januari 1997 - september 2005 (een uitzonderlijk aantal van 403 vogels op 23.08.2001 is weggelaten)*

### Brandgans

In tegenstelling met de laatste jaren werden in de winter nauwelijks Brandganzen gezien. In september doken weer enkele grotere groepen op.

	Jan	Feb	Maa	Apr	Mei	Jun	Jul	Aug	Sep	Okt	Nov	Dec
Max	72	61	43	9	7	1	1	1	53	1	12	36
Waarnem	7	16	14	2	13	5	4	4	6	3	2	10

*Waarnemingen en maandelijks maximum van de Brandgans van januari 1996 t/m september 2005*

Vóór 1996 waren er amper 12 waarnemingen, waarvan 7 tussen 1993 en 1995.

### **Nijlgans**

Vier waarnemingen waarvan een groep van 27 vogels op 30 augustus.

### **Bergeend** *Secundaire weidevogelsoort*

Met 12 broedparen komt de soort terug uit een mindere periode. Bescheiden aantallen in de periode december – maart (max. 30).

### **Krakeend** *Secundaire weidevogelsoort*

Na wat mindere jaren opnieuw 8 broedparen. Bescheiden aantallen in najaar en winter (max. 35 vogels). In juni tot max. 65.

### **Wintertaling**

Met uitzondering van december (max. 130) slechts beperkte aantallen in de periode oktober – maart (max. 70).

### **Wilde Eend** *Primaire weidevogelsoort*

Met de toenemende verruiging (dekkingsmogelijkheden) is het aantal broedparen (6) in het Anthonypolder het minimumaantal.

Vrij bescheiden aantallen in de periode oktober – februari tot max. 250 vogels. Opnieuw talrijker vanaf augustus (max. 350).

### **Zomertaling**

Voor het eerst sinds 1998 geen ‘broedvogel’. Enkel twee voorjaarswaarnemingen. Vanaf begin augustus opnieuw regelmatig te zien tot (uitzonderlijk) 53 vogels op 25 augustus.

### **Slobeend** *Primaire weidevogelsoort*

- *Landelijke rode lijstsoort (kwetsbare soort)*
- *Doelsoort voor het Zeeuwse gebiedenbeleid*

Blijft zich met 10 broedparen flink handhaven op Canisvliet. Flinke aantallen in de periode oktober (120), november (180), december (200), januari (120).

### **Tafeleend** *SOVON-weidevogelsoort*

Bescheiden maxima in de periode januari (20), februari (25) maart (40), april (40).

### **Kuifeend** *Primaire weidevogelsoort*

Bescheiden maxima in de periode januari (60), februari (30), maart (60), april (40).

## Patrijs

Ook dit jaar geen territoriale vogels. Opnieuw slechts één enkele waarneming van een koppel in april.

## Dodaars

- *Landelijke rode lijstsoort (kwetsbare soort)*
- *Doelsoort voor het Zeeuwse gebiedenbeleid*

Jaar	Broedterritoria
2005	1
2004	1
2003	0
2002	2
2001	2
2000	2
1999	3
1998	0
1997	0
1996	1

*Aantal territoria van de Dodaars in Canisvliet (kreek)*

## Fuut

Met slechts twee territoria en geen waargenomen jongen zat de Fuut in een dal.

Jaar	Broedterritoria
2005	2
2004	6
2003	5
2002	5
2001	5
2000	5
1999	6
1998	3
1997	6
1996	7

*Aantal territoria van de Fuut in Canisvliet (kreek)*

## Aalscholver

Sinds een paar jaar is er een kleine slaappleats langs de kreek. Deze wordt al bezet vanaf half juli tot half maart tot maximaal 60 in december en 40 in januari.

## Koereiger

Een vogel op 10 mei.

### **Kleine Zilverreiger**

Deze soort zit nog steeds in de lift. Tussen 23 november en 3 augustus waren er 47 waarnemingen. In januari-maart brachten tot 9 vogels de nacht door op de kreek! Niettegenstaande heel wat vogels uit de kolonie in de nabije Braakman geringd zijn, zijn er nog geen aflezingen in Canisvliet.

### **Grote Zilverreiger**

De eerste waarnemingen sinds 2001. Een volwassen vogel op 25 maart en 3 volwassen vogels op 19 september. Nog een vogel op 21 september.

### **Ooievaar**

Een overvliegende vogel op 20 mei. Dit is pas de vierde waarneming voor Canisvliet. De vorige waren 6 oktober 1979, 7 april 1988 en 13 februari 1995.

### **Lepelaar**

Drie waarnemingen : twee adulte vogels op 29 mei en één op 13 juni. Een onvolwassen vogel op 26 juli.

### **Wespendief**

Een vogel op 11 augustus.

### **Bruine Kiekendief**

- *Doelsoort voor het Zeeuwse gebiedenbeleid*

Er waren twee broedgevallen. Door de Heer Henk Castelijns (coördinator roofvogelonderzoek Zeeland) werden ringen aangelegd en maten/gewichten genoteerd van respectievelijk 2 en 4 jongen (een vijfde dood jong werd wel gemeten maar niet geringd)

### **Blauwe Kiekendief**

Opnieuw slechts een waarneming. Een vrouwtje op 29 maart.

### **Havik**

Een vrouwtje op 12 januari.

### **Sperwer**

Minder waarnemingen dan vorige jaren. Zes waarnemingen waarvan slechts een in het voorjaar.

### **Buizerd**

Regelmatig te zien – niet in juni – tot maximum 4 vogels in september.

### **Torenvalk**

- *Doelsoort voor het Zeeuwse gebiedenbeleid*

Een koppel verdedigde een territorium maar het is onbekend of het tot eileg is gekomen. Een jonge vogel op 17 juli op een weidepaal heeft mogelijk betrekking op dit geval.

### **Smelleken**

Een waarneming van een vogel op 10 april.

### **Slechtvalk**

Op 10 april een heel hoog overtrekkende vogel.

### **Waterral**

- *Doelsoort voor het Zeeuwse gebiedenbeleid*
- Opnieuw drie territoria zoals vorige jaren.

### **Waterhoen** *Soort met “grasland-binding”*

Met één enkel territorium in beide weideproefvlakken is de “binding” met dit biotoop in Canisvliet wel heel marginaal (zie bijlage).

### **Meerkoet** *Secundaire weidevogelsoort*

Scoort duidelijk hoger in beide proefvlakken als soort met “graslandbinding” (zie bijlage).

### **Scholekster** *Primaire weidevogelsoort*

Opnieuw twee territoria maar geen jongen waargenomen.

### **Kluut** *Secundaire weidevogelsoort*

- *Landelijke rode lijstsoort (gevoelige soort)*
- *Zeeuwse rode lijstsoort - aandachtsoort voor het Zeeuwse soortenbeleid*

Een koppel was nog vrij laat een territorium gaan bezetten op een “kale plek met plas” maar de uitdroging die er op volgde was er te veel aan. Er was noch nestbouw noch eileg.

Er is ook uitwisseling met vogels uit het nabijgelegen natuurontwikkelingsproject “Westdorpe-Noord”.

### **Kleine Plevier**

Voor het tweede jaar op rij geen territoriale vogels. Er was amper één waarneming.

### **Goudplevier**

Al van oudsher (archieff J. van den Steen) worden weinig Goudplevieren gezien op Canisvliet. Dat was dit jaar niet anders : amper vier waarnemingen tot max. 5 vogels.

### **Kievit** *Primaire weidevogelsoort*

In de Canisvlietpolder werden 4 van de 5 legsels gepredeerd.

In de Anthonypolder daalt het aantal broedparen verder, heel waarschijnlijk vanwege de verruiging (zie bijlage). Er zijn nauwelijks jongen waargenomen.

Op het bouwland werden twee legsels gevonden, waarvan een werd gepredeerd.

### **Kemphaan**

Ook dit jaar slechts 3 waarnemingen. Op 26 juni en 3 juli ging het om twee mannetjes nog deels in prachtkleed (een vogel was stervende de 26<sup>o</sup>) en een vogel nog op 6 juli.

### **Grutto** *Primaire weidevogelsoort*

- *Landelijke rode lijstsoort (gevoelige soort)*
- *Aandachtsoort voor het Zeeuwse soortenbeleid*

Flinke daling van het aantal territoria t.o.v. vorige jaren. Mogelijks te wijten aan de toenemende verruiging.

Hoewel er slechts 2 territoria lagen in de Anthonypolder is vrijwel zeker een vrouwtje tot eileg gekomen. Jongen zijn niet opgemerkt. De laatste vogels werden al gezien op 13 juni.

Uitzonderlijk noordoost trekkende groepjes op 12 maart, alles samen 117 vogels.

Er is ook uitwisseling met vogels uit het nabijgelegen natuurontwikkelingsproject "Westdorpe-Noord".

### **Rosse Grutto**

Twee vogels op 1 september.

### **Zwarte Ruiter**

Een waarneming van een vogel op 2 december is de eerste decemberwaarneming voor Canisvliet (archieff J. van den Steen).

### **Tureluur** *Primaire weidevogelsoort*

- *Landelijke rode lijstsoort (gevoelige soort)*
- *Aandachtsoort voor het Zeeuwse soortenbeleid*

Toch nog twee territoria in de Anthonypolder waarbij eenmaal een bijna volgroeid kuiken werd opgemerkt.

In de Canisvlietpolder werd af en toe gealarmeerd door het broedpaar, maar het broedsukses van dit koppel is onbekend

Los van de plaatselijke broedparen werden op 10, 17 en 20 mei groepjes van respectievelijk 21, 13 en 6 vogels waargenomen. Mogelijks ging het daarbij om doortrek van de noordelijke ondersoort “totanus”.

### **Zomertortel**

- *Landelijke rode lijstsoort (kwetsbare soort)*

De afgelopen tien broedseizoenen schommelde het aantal territoria tussen 1 en 9.

### **Koekoek**

- *Landelijke rode lijstsoort (kwetsbare soort)*

Inzake broedsukses beschikken wij over geen gegevens. Op basis van onze waarnemingen verblijft er de laatste jaren maar één koppel in het gebied. In de jaren zeventig zen tachtig was er nog sprake van meer dan 10 vogels (archieff J.van den Steen).

### **Ransuil**

- *Landelijke rode lijstsoort (kwetsbare soort)*

Er waren wat meer voorjaarswaarnemingen dan vorige jaren en op 3 juli konden twee jonge vogels (takkelingen) worden waargenomen.

### **IJsvogel**

- *Doelsoort voor het Zeeuwse gebiedenbeleid*

Terwijl overal in Zeeuws-Vlaanderen meer IJsvogels werden gemeld volgde Canisvliet die trend niet. Wel – en dat is de eerste maal in een halve eeuw vogelgegevens – noteerden wij een territoriale vogel tussen 26 april en 15 mei in de nabijheid van een geschikte nestplaats. Meteen gaf dit nieuw voedsel aan hardnekkige maar niet op harde bewijzen berustende geruchten van broedgevallen op Canisvliet<sup>5</sup>. Die zijn er wel net over de grens.

### **Groene Specht**

- *Landelijke rode lijstsoort (kwetsbare soort)*
- *Doelsoort voor het Zeeuwse gebiedenbeleid*

Deze soort heeft reeds jaren twee territoria in Canisvliet.

### **Boomleeuwerik**

---

<sup>5</sup> Tombeur F.L.L.;2005;IJsvogels, cijfers en wijsneuzen;De Steltkluut Vol. 35/4 : 9-12

Op 2 oktober passeerde een vogel boven Canisvliet. Dit is pas de derde waarneming voor het gebied. De vorige waren telkens één vogel op 19 maart 1983 en 16 oktober 1993 (archief J.van den Steen).

### **Veldleeuwerik** *Primaire weidevogelsoort*

- *Landelijke rode lijstsoort (gevoelige soort)*

Opnieuw waren er twee territoria, een in het braakliggende stukje en een in het grasland van de Anthonypolder. Ontbrak de ganse winter.

### **Graspieper** *Primaire weidevogelsoort*

- *Landelijke rode lijstsoort (gevoelige soort)*

Opmerkelijk is het feit dat de soort in het ogenschijnlijk geschikt lijkend grasland in de Canisvlietpolder (oostoever van de kreek) geen broedterritorium bezet. In het verruigende grasland van de Anthonypolder vonden wij liefst 10 territoria. Ook als roestplaats is dit gebied in trek. Klaarblijkelijk biedt de hogere begroeiing goede bescherming tegen Sperwers en Smellekens.

### **Gele Kwikstaart** *Primaire weidevogelsoort*

- *Landelijke rode lijstsoort (gevoelige soort)*

Schreven we in het vorige jaarrapport nog “*blijft zich handhaven in Canisvliet*” dan blijkt nu dat voor het eerst sinds 1955 (aanvang van de geregistreerde gegevens door wijlen Johan van den Steen) de Gele Kwikstaart afwezig was als territoriale soort. Vaak broedde de soort vroeger op het bouwland, want het smalle reepje nat grasland langs de oostelijke oever van de kreek was wel erg marginaal

Hoewel de SOVON-kriteria (territorium- en nestindicerende gegevens met een zekere frequentie binnen een bepaalde periode) minder streng zijn dan de destijds door van den Steen gehanteerde criteria – hij baseerde zich vrijwel uitsluitend op nestvondsten – mag de Gele Kwikstaart in 2005 niet als territoriumhoudend worden genoteerd. Noch in de beide “nieuw” ontwikkelde graslanden, noch op de nog resterende 40 ha bouwland/braakliggende gebieden.

Jaar	Anthonypolder	Canisvlietbinnenpolder
2005	0	0
2004	2	1
2003	1	0
2002	1	1
2001	1	0
2000	3	2
1999	4	1
1998	4	0

*Aantal territoria van de Gele Kwikstaart in de “nieuwe” graslanden*

In het archief staan ook aantallen van 350 en 400 roestende vogels begin van de zeventiger jaren! Getallen om van te duizelen, nu er van roesten zelfs geen sprake meer is.

### **Grote Gele Kwikstaart**

Opnieuw twee waarnemingen van een doortrekkende vogel op 13 en 19 september.

### **Witte Kwikstaart** *soort met “grasland-binding”*

Wat is er aan de hand met deze soort op Canisvliet. Voor het eerst sinds 1955 geen ‘broedvogel’. Reeds een viertal jaren dalen de aantallen waargenomen vogels en daalt ook het aantal waarnemingen. In maart-april-mei-juni waren er amper 6 waarnemingen!

### **Nachtegaal**

- *Landelijke rode lijstsoort (kwetsbare soort)*

Voor het derde jaar op rij “broedvogel” op Canisvliet. Dit jaar met twee territoria. Was in de tachtiger jaren ook al broedvogel in Canisvliet.

### **Blauwborst**

- *Zeeuwse rode lijstsoort - doelsoort voor het Zeeuws gebiedenbeleid*

Op een enkel paar na heeft de verzuivering in de Anthonypolder tegen de verwachting in niet geleid tot de vestiging van deze soort aldaar. De Blauwborst beleeft opnieuw een dip in Canisvliet.

Jaar	Territoria
2005	3
2004	7
2003	9
2002	5
2001	2
2000	5
1999	3
1998	8

*Aantal territoria van de Blauwborst in Canisvliet*

### **Graszanger**

- *Zeeuwse rode lijstsoort – doelsoort voor het Zeeuwse gebiedenbeleid*

Sinds 17 mei houdt een exemplaar van deze soort van lange grassen en biezen, een territorium van ruim 10 ha bezet! Omdat de vogel al zo vroeg op het jaar zit te zingen is het aannelijk dat er daadwerkelijk is gebroed.

Dit is pas het tweede geval voor Canisvliet. Het vorige was een waarneming van 1 vogel op 17 juli 1993 (archief J.van den Steen).

Jaarlijks zijn er in Nederland zo'n 20 tot 30 territoria waarvan het grootste deel in het Verdrongen Land van Saeftinge.

### **Sprinkhaanzanger**

Geheel onverwacht noteerden we zesmaal een druk zingende vogel in geschikt broedbiotoop aan de rand van de verruigde Anthonypolder tussen 26 april en 22 juni.

Van deze soort liggen zes waarnemingen voor van telkens één vogel (archief J. van den Steen) :

- 12.05.1980
- 24.04.1983
- 21.04.1984
- 01.05.1984
- 05.05.1984
- 05.05.1985

### **Rietzanger**

- *Doelsoort voor het Zeeuwse gebiedenbeleid*

Waar in het verleden de broedterritoria zich steeds situeerden rond de kreek, vestigden zich dit jaar drie koppels in het verruigde grasland rond de kwelplassen. Dit was vorig jaar reeds een eerste maal het geval.

### **Grote Karekiet**

- *Landelijke rode lijstsoort (bedreigde soort)*
- *Aandachtsoort voor het Zeeuwse soortenbeleid*

Ooit was de Grote Karekiet een jaarlijkse broedvogel op Canisvliet, zelfs tot vijf paar. Het laatste broedgeval dateert van 1985. De laatste waarneming dateert intussen ook al van 21 mei 1998. Van 10 mei tot 3 juli zat een vogel vrijwel onafgebroken op dezelfde plek – waar de soort vroeger ook al broedde – te zingen. Het is niet duidelijk of het om een koppel ging.

### **Zwarte Mees**

Onze tweede ontmoeting met deze soort - 3 vogels op 21 september – in Canisvliet is anekdotisch. Ze valt 37 jaar later! Tot nu toe waren er zes gevallen :

- 2 september 1961 3 vogels
- 3 september 1961 3 vogels
- 10 september 1961 2 vogels
- 10 november 1968 1 vogel (J. van den Steen & F. Tombeur)
- 16 oktober 1971 1 vogel

- 23 december 1977 1 vogel

Op 6 september noteerden we nog een vogel.

### **Huismus**

Ook de Huismus is voor het derde jaar op rij afwezig als territoriale soort. Volgens het archief was de soort voor 1996 jaarlijks broedvogel maar verder ontbreekt elk gegeven naar preciese aantallen. Tot en met 1987 ging het vrijwel jaarlijks om minimum 5 paar. Er waren amper twee waarnemingen.

### **Kneu**

Voor het derde jaar op rij ontbreekt de Kneu als soort met broedterritorium. Ook in de jaren negentig ontbrak deze soort al enkele jaren als “broedvogel” al is het archief van van den Steen hierover niet eenduidig.

Ook buiten de broedtijd is de soort weinig gezien op Canisvliet.

### **Sneuwgors**

Twee mannetjes op 30 november. Dit is pas het tweede geval voor Canisvliet. Het vorige was twee vogels op 10 januari 1970 (archief J.van den Steen).

**1 Panta rhei** : alles is in beweging en dat geldt zeker voor de natuur. Op Canisvliet net zoals overal elders. Mogen wij ons verheugen in territoria van IJsvogel, Graszanger, Grote Karekiet en Sprinkhaanzanger, dan kan men de afwezigheid betreuren van Patrijs, Turkse Tortel, Gele Kwikstaart, Witte Kwikstaart, Huismus en Kneu.

Zal men voor de aan- of afwezigheid van een soort dan eens geneigd zijn een verband te zoeken met lokale ontwikkelingen - in het geval van de Graszanger verruiging van grasland - dan zal men voor de Grote Karekiet een ander verband moeten zoeken want terug opgedoken op de plek waar de laatste 20 jaar niks is veranderd.

**2** Dat het aantal territoria van de Kievit en de Grutto sinds een paar jaar aan het dalen is in de Anthonypolder heeft vrijwel zeker te maken met de verruiging van dit terrein. Maar voor soorten als Krakeend, Wilde Eend, Slobeend, Kuifeend en Tafeleend lijkt dat geen probleem te vormen. Voor de Grauwe Gans was dit zelfs voorspeld in ons vorig rapport. De Canadese Gans nam dan weer niet toe.

Dat in een grasland opeens territoria liggen van Rietzanger, Graszanger en veel Rietgorzen heeft o.i. eveneens te maken met de verruiging van dat grasland. Andere soorten die men er eveneens zou verwachten zoals Blauwborst, Bosrietzanger, Kneu, Porseleinhoen, Paapje en Roodborsttapuit daagden juist niet op.

**3** Er valt niet naast te kijken in Canisvliet : de aanwezigheid van een grote groep Grauwe Ganzen.

Het rietareaal langs de kreek is de laatste jaren fel verminderd. Zowel langs de zuidoostelijke oever als langs de noordwestelijke oever is veel riet verdwenen. Ook zijn de rietvelden vaak hun “gesloten” structuur verloren. We zien dan een rietveld bestaande uit los van elkaar staande pollen riet. Wij menen dat hiervoor de vraat van Grauwe Ganzen verantwoordelijk is.

Het verruigde grasland van de Anthonypolder is klaarblijkelijk erg geschikt als broedbiotoop voor de Grauwe Gans. De aantallen liegen er niet om.

Als opgroei habitat is het vele Jacobskruiskruid, Rode Ogentroost, Watermunt, Heelblaadjes, Duinriet en Akkerdistel misschien niet zo erg geschikt voor opgroeiende kuikens. Ook de vluchtmogelijkheden naar open water zijn eerder beperkt. Dat kan op termijn leiden tot een minder grote populatie.

**4** De afgelopen 10 jaar hebben wij onze onderzoeksinspanning zo gelijkmatig mogelijk gespreid over alle maanden van het jaar. Maar het broedseizoen (grosso modo de periode maart-juni) eist sowieso meer tijd op. Gelet op het belang dat

toch, ook internationaal, wordt gehecht aan onderzoek naar het broedsukses van vogelsoorten is het verantwoord de huidige inspanning op het terrein te durven herdenken en heroriënteren.

Indien de Anthonypolder verder blijft verruigen kan hier nog moeilijk gesproken worden van een “weidevogelproefvlak”. Eerder zou voor een goede opvolging van dit proces kunnen overgeschakeld worden naar een proefvlak “*alle soorten*”. De facto gaat het tot op heden maar om twee soorten meer, namelijk Fazant en Rietgors. Alle andere soorten die er tot op heden werden gemonitord zijn allemaal “*landelijk te volgen bijzondere soorten*”

Over heel wat soorten is er grote nood aan broedsuksesgegevens in Nederland. Momenteel loopt dit soort onderzoek grootschalig via het nestkaartprogramma van SOVON. Hieraan intenser gaan meewerken lijkt ons meer dan verantwoord. Op dat vlak zouden wij de inspanning in Canisvliet kunnen verhogen.

Het totale tijdsbudget dat wij besteden aan Canisvliet hoeft daarbij niet te verminderen maar zou dan in het licht van het bovenstaande betekenen dat de tijd besteed aan “rondjes lopen” in de periode juli-februari vermindert. Een aantal “bijzondere waarnemingen” zou daardoor kunnen gemist worden maar is voor ons best aanvaardbaar.

Ledeberg, oktober 2005

<b>BIJLAGEN</b>
-----------------

LIJST DER WAARGENOMEN VOGELSOORTEN (EN ONDERSOORTEN) IN DE PERIODE 1 OKTOBER 2004 t/m 30 SEPTEMBER 2005 IN HET NATUURRESERVAAT CANISVLIET (ANTHONYPOLDER INBEGREPEN)
--

De landelijk te volgen broedvogelsoorten met territoria in Canisviet zijn vetgedrukt

Nederlandse naam	Wetenschappelijke naam	Broedterritorium
Zwarte Zwaan	Cygnus atratus	
Knobbelzwaan	Cygnus olor	
Toendrarietgans	Anser fabalis rossicus	
Kolgans	Anser albifrons	
<b>Grauwe Gans</b>	Anser anser	<b>min. 189 territoria</b>
Indische Gans	Anser indicus	
<b>Canadese Gans</b>	Branta canadensis	<b>min. 15 territoria</b>
Brandgans	Branta leucopsis	
Nijlgans	Alopochen aegyptiacus	
<b>Bergeend</b>	Tadorna tadorna	<b>12 territoria</b>
Smient	Anas penelope	
<b>Krakeend</b>	Anas strepera	<b>8 territoria</b>
Wintertaling	Anas crecca	
Wilde Eend	Anas platyrhynchos	ja
Pijlstaart	Anas acuta	
Zomertaling	Anas querquedula	
<b>Slobeend</b>	Anas clypeata	<b>10 territoria</b>
<b>Tafeleend</b>	Aythya ferina	<b>5 territoria</b>
<b>Kuifeend</b>	Aythya fuligula	<b>12 territoria</b>
Patrijs	Perdix perdix	
Fazant	Phasianus colchicus	ja
<b>Dodaars</b>	Tachybaptus ruficollis	<b>1 territorium</b>
<b>Fuut</b>	Podiceps cristatus	<b>2 terrotoria</b>
Aalscholver	Phalacrocorax carbo	
Koereiger	Bubulcus ibis	
Kleine Zilverreiger	Egretta garzetta	
Blauwe Reiger	Ardea cinerea	
Ooievaar	Ciconia ciconia	
Lepelaar	Platalea leucorodia	
Wespendief	Pernis apivorus	
<b>Bruine Kiekendief</b>	Circus aeruginosus	<b>2 territoria</b>
Blauwe Kiekendief	Circus cyaneus	
Havik	Accipiter gentilis	
Sperwer	Accipiter nisus	
Buizerd	Buteo buteo	
Smelleken	Falco columbarius	
<b>Torenvalk</b>	Falco tinnunculus	<b>1 territorium</b>
Slechtvalk	Falco peregrinus	
<b>Waterral</b>	Rallus aquaticus	<b>3 territoria</b>
Waterhoen	Gallinula chloropus	Ja
Meerkoet	Fulica atra	Ja
<b>Scholekster</b>	Haematopus ostralegus	<b>2 territoria</b>
<b>Kluut</b>	<b>Recurvirostra avosetta</b>	<b>1 territorium</b>
Bontbekplevier	Charadrius hiaticula	
Kleine Plevier	Charadrius dubius	
Goudplevier	Pluvialis apricaria	
<b>Kievit</b>	Vanellus vanellus	<b>13 territoria</b>
Bonte Strandloper	Calidris alpina	
Kemphaan	Philomachus pugnax	
Bok	Lymnocyptes minimus	
Watersnip	Gallinago gallinago	
Houtsnip	Scolopax rusticola	

<b>Grutto</b>	<i>Limosa limosa</i>	<b>2 territoria</b>
Rosse Grutto	<i>Limosa lapponica</i>	
Regenwulp	<i>Numenius phaeopus</i>	
Wulp	<i>Numenius arquata</i>	
Zwarte Ruiter	<i>Tringa erythropus</i>	
<b>Tureluur</b>	<i>Tringa totanus</i>	<b>3 territoria</b>
Groenpootruiter	<i>Tringa nebularia</i>	
Witgat	<i>Tringa ochropus</i>	
Bosruiter	<i>Tringa glareola</i>	
Oeverloper	<i>Actitis hypoleucos</i>	
Zwartkopmeeuw	<i>Larus melanocephalus</i>	
Kokmeeuw	<i>Larus ridibundus</i>	
Stormmeeuw	<i>Larus canus</i>	
Kleine Mantelmeeuw	<i>Larus fuscus</i>	
Zilvermeeuw	<i>Larus argentatus</i>	
Grote Mantelmeeuw	<i>Larus marinus</i>	
Visdief	<i>Sterna hirundo</i>	
Holenduif	<i>Columba oenas</i>	Ja
Houtduif	<i>Columba palumbus</i>	Ja
Turkse Tortel	<i>Streptopelia decaocto</i>	
<b>Zomertortel</b>	<i>Streptopelia turtur</i>	<b>6 territoria</b>
Koekoek	<i>Cuculus canorus</i>	Ja
<b>Ransuil</b>	<i>Asio otus</i>	<b>1 territorium</b>
Velduil	<i>Asio flammeus</i>	
Gierzwaluw	<i>Apus apus</i>	
<b>Ijsvogel</b>	<b><i>Alcedo atthis</i></b>	<b>1 territorium</b>
<b>Groene Specht</b>	<i>Picus viridis</i>	<b>2 territoria</b>
Grote Bonte Specht	<i>Dendrocopos major</i>	Ja
Boomleeuwerik	<i>Lullula arborea</i>	
<b>Veldleeuwerik</b>	<i>Alauda arvensis</i>	<b>2 territoria</b>
Oeverzwaluw	<i>Riparia riparia</i>	
Boerenzwaluw	<i>Hirundo rustica</i>	
Huiszwaluw	<i>Delichon urbica</i>	
<b>Graspieper</b>	<i>Anthus pratensis</i>	<b>11 territoria</b>
Waterpieper	<i>Anthus spinolette</i>	
Rotspieper	<i>Anthus petrosus littoralis</i>	
Gele Kwikstaart	<i>Motacilla flava flava</i>	
Grote Gele Kwikstaart	<i>Motacilla cinerea</i>	
Witte Kwikstaart	<i>Motacilla alba</i>	
Winterkoning	<i>Troglodytes troglodytes</i>	Ja
Heggenmus	<i>Prunella modularis</i>	Ja
Roodborst	<i>Erithacus rubecula</i>	Ja
<b>Nachtegaal</b>	<i>Luscinia megarhynchos</i>	<b>2 territoria</b>
<b>Blauwborst</b>	<i>Luscinia svecica</i>	<b>3 territoria</b>
Zwarte Roodstaart	<i>Phoenicurus ochruros</i>	
Gekraagde Roodstaart	<i>Phoenicurus phoenicurus</i>	
Roodborsttapuit	<i>Saxicola torquata</i>	
Beflijster	<i>Turdus torquatus</i>	
Merel	<i>Turdus merula</i>	Ja
Kramsvogel	<i>Turdus pilaris</i>	
Zanglijster	<i>Turdus philomelos</i>	Ja
Koperwiek	<i>Turdus iliacus</i>	
<b>Grote Lijster</b>	<i>Turdus viscivorus</i>	<b>1 territorium</b>
<b>Graszanger</b>	<i>Cisticola juncidis</i>	<b>1 territorium</b>
<b>Sprinkhaanzanger</b>	<i>Locustella naevia</i>	<b>1 territorium</b>
<b>Rietzanger</b>	<i>Acrocephalus schoenobaenus</i>	<b>3 territoria</b>
Bosrietzanger	<i>Acrocephalus palustris</i>	Ja

Kleine Karekiet	Acrocephalus scirpaceus	Ja
<b>Grote Karekiet</b>	<b>Acrocephalus arundinaceus</b>	<b>1 territorium</b>
Spotvogel	Hippolais icterina	
<b>Grasmus</b>	Sylvia communis	<b>12 territoria</b>
Tuinfluitier	Sylvia borin	Ja
Zwartkop	Sylvia atricapilla	Ja
Tjiftjaf	Phylloscopus collybita	Ja
Fitis	Phylloscopus trochilus	Ja
Goudhaan	Regulus regulus	
Baardman	Panurus biarmicus	
Staartmees	Aegethalos caudatus	Ja
Matkop	Parus montanus	
Zwarte Mees	Parus ater	
Pimpelmees	Parus caeruleus	Ja
Koolmees	Parus major	Ja
Boomkruiper	Certhia brachydactyla	Ja
Gaai	Garrulus glandarius	Ja
Ekster	Pica pica	Ja
Kauw	Corvus monedula	
Zwarte Kraai	Corvus corone corone	Ja
Spreeuw	Sturnus vulgaris	Ja
Huisemus	Passer domesticus	
Vink	Fringilla coelebs	Ja
<b>Groenling</b>	Carduelis chloris	<b>2 territoria</b>
<b>Putter</b>	Carduelis carduelis	<b>1 territorium</b>
Sijs	Carduelis spinus	
Kneu	Carduelis cannabina	
Sneeuwgorst	Plectrophenax nivalis	
Geelgorst	Emberiza citrinella	
Rietgorst	Emberiza schoeniclus	Ja

109 bezoeken - 139 soorten en ondersoorten waarvan 62 soorten met broedterritorium. In deze lijst zijn ook alle gegevens uit de proefvlakken verwerkt

De (SOVON) aandachtsoorten zijn vetgedrukt

Soort	1998	1999	2000	2001	2002	2003	2004	2005
Wilde Eend	0	3	3	5	2	3	1	2
Fazant	0	2	3	2	2	1	0	1
<b>Torenvalk</b>	<b>0</b>	<b>0</b>	<b>0</b>	<b>0</b>	<b>1</b>	<b>0</b>	<b>0</b>	<b>1</b>
Holenduif	0	1	1	0	0	0	0	2
Houtduif	12	8	8	13	5	6	6	4
<b>Zomertortel</b>	<b>1</b>	<b>0</b>	<b>4</b>	<b>2</b>	<b>2</b>	<b>1</b>	<b>1</b>	<b>0</b>
Koekoek	1	1	1	2	1	1	0	1
<b>Ransuil</b>	<b>0</b>	<b>0</b>	<b>0</b>	<b>0</b>	<b>0</b>	<b>0</b>	<b>0</b>	<b>1</b>
Grote Bonte Specht	2	2	1	2	1	2	1	1
Winterkoning	12	11	9	9	11	8	7	8
Heggenmus	1	4	0	0	1	2	1	3
Roodborst	0	0	2	0	0	0	0	1
<b>Nachtegaal</b>	<b>0</b>	<b>0</b>	<b>0</b>	<b>0</b>	<b>0</b>	<b>2</b>	<b>1</b>	<b>2</b>
Gekraagde Roodstaart	1	0	0	0	0	0	0	0
Merel	6	11	6	10	6	6	9	7
Zanglijster	2	3	1	2	1	1	1	2
<b>Spotvogel</b>	<b>1</b>	<b>0</b>	<b>0</b>	<b>0</b>	<b>0</b>	<b>0</b>	<b>1</b>	<b>0</b>
<b>Braamsluiper</b>	<b>0</b>	<b>0</b>	<b>0</b>	<b>0</b>	<b>0</b>	<b>0</b>	<b>1</b>	<b>0</b>
<b>Grasmus</b>	<b>0</b>	<b>3</b>	<b>0</b>	<b>0</b>	<b>0</b>	<b>0</b>	<b>0</b>	<b>0</b>
Tuinfluit	3	3	2	2	1	1	0	0
Zwartkop	4	5	3	4	5	5	5	3
Tjiftjaf	20	12	9	12	10	8	8	4
Fitis	0	1	1	0	2	0	0	0
Staartmees	0	0	1	1	2	1	2	1
Matkop	2	1	0	0	0	0	0	0
Pimpelmees	4	3	4	1	2	2	3	3
Koolmees	3	3	6	5	4	4	4	7
Boomkruiper	0	0	0	1	0	1	1	0
Gaai	1	2	2	2	2	2	1	2
Ekster	3	5	4	2	2	2	3	5
Zwarte Kraai	0	1	1	1	1	1	1	1
Vink	0	0	0	0	1	1	0	0
<b>Groenling</b>	<b>1</b>	<b>1</b>	<b>1</b>	<b>0</b>	<b>1</b>	<b>0</b>	<b>0</b>	<b>0</b>
<b>Kneu</b>	<b>1</b>	<b>0</b>	<b>0</b>	<b>0</b>	<b>0</b>	<b>0</b>	<b>0</b>	<b>0</b>
aantal soorten	20	22	22	19	23	22	20	22

Resultaten 1998-2005 Alle soorten Proefvlak "RIET"  
(SOVON-plot 2169)

De (SOVON)aandachtssoorten zijn vetgedrukt

Soort	1998	1999	2000	2001	2002	2003	2004	2005
Knobbelzwaan	0	0	0	1	0	0	0	0
<b>Grauwe Gans</b>	<b>0</b>	<b>5</b>	<b>6</b>	<b>3</b>	<b>16</b>	<b>46</b>	<b>9</b>	<b>15</b>
<b>Canada Gans</b>	<b>0</b>	<b>2</b>	<b>3</b>	<b>4</b>	<b>2</b>	<b>3</b>	<b>5</b>	<b>7</b>
Wilde Eend	3	1	4	3	3	3	1	4
<b>Slobeend</b>	<b>1</b>	<b>0</b>	<b>2</b>	<b>1</b>	<b>2</b>	<b>0</b>	<b>0</b>	<b>0</b>
<b>Zomertaling</b>	<b>0</b>	<b>0</b>	<b>1</b>	<b>0</b>	<b>0</b>	<b>0</b>	<b>0</b>	<b>0</b>
<b>Tafeleend</b>	<b>3</b>	<b>6</b>	<b>1</b>	<b>4</b>	<b>1</b>	<b>0</b>	<b>1</b>	<b>0</b>
<b>Kuifeend</b>	<b>9</b>	<b>4</b>	<b>4</b>	<b>3</b>	<b>1</b>	<b>0</b>	<b>0</b>	<b>0</b>
<b>Dodaars</b>	<b>0</b>	<b>2</b>	<b>1</b>	<b>1</b>	<b>1</b>	<b>0</b>	<b>0</b>	<b>0</b>
<b>Fuut</b>	<b>2</b>	<b>3</b>	<b>2</b>	<b>2</b>	<b>3</b>	<b>2</b>	<b>3</b>	<b>1</b>
<b>Bruine Kiekendief</b>	<b>1</b>	<b>1</b>	<b>1</b>	<b>0</b>	<b>1</b>	<b>0</b>	<b>0</b>	<b>0</b>
<b>Waterral</b>	<b>2</b>	<b>1</b>	<b>2</b>	<b>2</b>	<b>1</b>	<b>1</b>	<b>2</b>	<b>2</b>
<b>Porseleinhoen</b>	<b>0</b>	<b>0</b>	<b>1</b>	<b>0</b>	<b>0</b>	<b>0</b>	<b>0</b>	<b>0</b>
Waterhoen	2	4	1	1	4	2	3	3
Meerkoet	1	6	5	3	3	6	3	4
Houtduif	0	1	0	0	1	0	0	0
Koekoek*	0	1	0	0	0	0	0	0
Winterkoning	2	1	1	2	3	1	1	1
Heggenmus	0	1	0	0	0	0	0	0
<b>Blauwborst</b>	<b>2</b>	<b>1</b>	<b>2</b>	<b>0</b>	<b>1</b>	<b>2</b>	<b>2</b>	<b>1</b>
Merel	1	0	1	2	0	0	0	0
Zanglijster	1	0	0	0	0	0	0	0
<b>Snor</b>	<b>0</b>	<b>0</b>	<b>1</b>	<b>0</b>	<b>0</b>	<b>0</b>	<b>0</b>	<b>0</b>
Bosrietzanger	2	0	0	0	0	0	0	0
<b>Grote Karekiet</b>	<b>0</b>	<b>0</b>	<b>0</b>	<b>0</b>	<b>0</b>	<b>0</b>	<b>0</b>	<b>1</b>
Kleine Karekiet	25	23	16	20	15	12	14	20
Tjiftjaf	2	0	0	0	0	0	0	0
Pimpelmees	2	1	1	1	1	0	1	1
Koolmees	0	1	1	2	1	0	1	1
Rietgors	6	4	3	3	3	2	2	2
aantal soorten	18	20	22	18	19	11	14	14

\* Heel waarschijnlijk parasiteert de Koekoek elk jaar een onbekend aantal legsels van de Kleine Karekiet in dit proefvlak

Resultaten 1998-2005 Weide- en akkervogels Proefvlak "CANISVLIETPOLDER"  
(SOVON-plot 2172)

Soort	1998	1999	2000	2001	2002	2003	2004	2005
<b>Bergeend</b>	4	4	3	3	1	1	1	1
<b>Krakeend</b>	0	1	1	0	0	0	0	0
<b>Wintertaling</b>	0	1	0	0	0	0	0	0
<b>Zomertaling</b>	0	1	0	0	0	0	0	0
<b>Slobeend</b>	2	4	2	1	1	4	3	3
<b>Tafeleend</b>	0	0	0	0	0	0	0	2
<b>Kuifeend</b>	1	0	0	2	0	2	2	3
<b>Patrijs</b>	0	3	0	0	0	0	0	0
<b>Scholekster</b>	1	1	2	1	1	1	1	1
<b>Kievit</b>	2	2	3	6	4	5	6	5
<b>Grutto</b>	0	1	0	1	1	0	1	0
<b>Tureluur</b>	1	1	1	1	2	1	2	1
<b>Veldleeuwerik</b>	0	0	0	1	0	0	0	0
<b>Graspieper</b>	1	0	1	0	0	0	0	0
<b>Gele Kwikstaart</b>	0	1	2	0	1	0	1	0
Soorten met grasland- binding								
<b>Wilde Eend</b>	3	4	4	2	3	4	2	2
<b>Waterhoen</b>	0	0	0	0	0	1	0	1
<b>Meerkoet</b>	0	0	0	3	2	4	4	5
<b>Witte kwikstaart</b>	2	1	1	0	0	0	1	0
Soorten van open structuren								
<b>Kluut</b>	6	6	1	2	0	0	0	0
<b>Kleine Plevier</b>	1	2	0	1	0	0	0	0
aantal soorten	11	15	11	12	9	9	11	10

Resultaten 1998-2005 Weide- en akkervogels Proefvlak "NOORDWESTELIJKE ANTHONYPOLDER"  
(SOVON-plot 2171)

Soort	1998	1999	2000	2001	2002	2003	2004	2005
<b>Bergeend</b>	8	3	7	7	3	5	3	5
<b>Krakeend</b>	1	1	3	4	3	2	4	7
<b>Wintertaling</b>	0	1	1	0	0	0	0	0
<b>Zomertaling</b>	1	1	2	2	1	0	1	0
<b>Slobeend</b>	2	9	5	9	6	5	6	5
<b>Tafeleend</b>	0	0	2	3	2	2	2	2
<b>Kuifeend</b>	0	4	7	21	15	6	6	8
<b>Patrijs</b>	2	1	0	0	1	0	0	0
<b>Scholekster</b>	3	5	1	1	2	3	1	1
<b>Kievit</b>	18	15	23	22	32	10	8	6
<b>Grutto</b>	1	6	2	5	5	6	4	2
<b>Tureluur</b>	4	6	4	5	4	3	2	2
<b>Veldleeuwerik</b>	7	10	9	5	1	1	2	1
<b>Graspieper</b>	3	6	7	8	6	8	6	10
<b>Gele Kwikstaart</b>	4	4	3	1	1	1	2	0
Soorten met grasland- binding								
Wilde Eend	3	6	6	9	7	8	7	6
Waterhoen	0	3	2	2	0	1	1	1
Meerkoet	1	3	7	19	5	7	7	8
Witte Kwikstaart	4	3	2	2	1	0	1	0
Soorten van open structuren								
<b>Kluut</b>	7	5	4	2	4	1	0	1
<b>Kleine Plevier</b>	3	2	2	2	0	1	0	0
<b>Kokmeeuw</b>	0	0	0	10	0	10	0	0
aantal soorten	17	20	20	20	18	18	17	15

	1996	1997	1998	1999	2000	2001	2002	2003	2004	2005
Zomertaling	13.04	-	18.04	10.04	<b>27.02</b>	14.03	17.03	08.03	05.04	21.03
Woudaapje	-	-	-	<b>05.06</b>	-	-	-	-	-	-
Purperreiger	-	-	-	-	-	<b>01.06</b>	-	-	-	-
Lepelaar	-	-	16.05	-	mei	<b>26.03</b>	18.04	-	31.05	29.05
Wespendief	-	<b>26.04</b>	-	-	28.04	-	08.05	-	-	-
Bruine Kiekendief	22.03	29.03	28.03	28.03	22.03	26.03	<b>05.03</b>	12.03	27.03	18.03
Boomvalk	-	-	22.04	-	-	04.05	-	<b>12.04</b>	26.05	-
Steltkluut	-	-	-	-	-	-	-	09.05	<b>07.05</b>	-
Kluut	23.03	05.04	07.04	28.03	22.03	14.03	<b>02.03</b>	24.03	03.04	01.04
Bontbekplevier	-	-	<b>09.03</b>	30.03	24.05	-	19.03	-	03.05	-
Kleine Plevier	-	13.04	01.04	28.03	21.03	31.03	<b>19.03</b>	24.03	31.03	15.04
Strandplevier	-	-	-	-	02.05	-	-	-	-	-
Grutto	15.03	-	04.03	13.03	04.03	06.03	<b>13.02</b>	23.02	06.03	04.03
Regenwulp	-	-	13.04	-	24.04	-	<b>10.04</b>	-	-	22.04
Tureluur	23.03	12.03	18.03	19.03	08.03	<b>06.03</b>	<b>09.03</b>	<b>06.03</b>	10.03	21.03
Groenpootruiter	-	19.05	22.04	21.04	15.04	10.05	<b>04.04</b>	17.04	12.04	10.04
Bosruiter	11.05	-	09.05	<b>28.04</b>	02.05	10.05	-	-	30.04	05.05
Oeverloper	06.05	01.05	25.04	28.04	30.04	02.05	<b>18.04</b>	28.04	03.05	26.04
Visdief	-	08.05	09.05	<b>01.05</b>	02.05	12.05	10.06	17.06	07.05	-
Zomertortel	<b>20.04</b>	01.05	13.05	29.04	30.04	13.05	02.05	15.05	12.05	05.05
Koekoek	20.04	<b>11.04</b>	22.04	24.04	28.04	02.05	27.04	17.04	25.04	19.04
Gierzwaluw	11.05	05.05	01.05	28.04	<b>24.04</b>	04.05	29.04	29.04	30.04	<b>24.04</b>
Oeverzwaluw	13.04	05.05	25.04	<b>05.04</b>	15.04	04.05	27.04	10.04	30.04	28.04
Boerenzwaluw	08.04	05.04	04.04	05.04	15.04	31.03	<b>19.03</b>	08.04	05.04	07.04
Huiszwaluw	11.05	10.05	03.05	<b>30.03</b>	17.05	04.05	27.04	01.04	19.04	26.04
Gele Kwikstaart	27.03	11.04	08.04	07.04	07.04	<b>12.03</b>	19.03	04.04	03.04	01.04
Nachtegaal	-	-	-	-	-	-	-	19.04	22.04	<b>12.04</b>
Blauwborst	22.03	29.03	28.03	16.03	10.04	<b>06.03</b>	19.03	19.03	27.03	21.03
Gekr. Roodstaart	-	-	13.04	-	-	-	-	<b>12.04</b>	-	<b>12.04</b>
Zwarte Roodstaart	-	-	-	-	<b>21.03</b>	-	-	-	-	<b>21.03</b>
Paap	-	-	-	-	06.05	-	08.05	<b>24.03</b>	07.05	-
Beflijster	-	11.04	-	<b>03.03</b>	13.03	31.03	-	-	-	26.04
Snor	-	05.05	-	-	<b>09.04</b>	-	-	-	-	-
Sprinkhaanzanger	-	-	-	-	-	-	-	-	-	<b>26.04</b>
Rietzanger	-	01.05	01.04	-	-	31.03	-	-	26.06	<b>29.03</b>
Bosrietzanger	27.05	<b>10.05</b>	16.05	29.05	19.05	22.05	15.05	15.05	<b>30.04</b>	20.05
Kleine Karekiet	20.04	11.04	28.04	17.04	<b>07.04</b>	08.04	08.04	12.04	25.04	10.04
Grote Karekiet	-	-	21.05	-	-	-	-	-	-	<b>10.05</b>
Spotvogel	-	23.04	25.04	22.05	20.06	25.05	23.04	29.04	07.05	<b>19.04</b>
Braamsluiper	11.05	-	-	-	-	-	-	<b>05.05</b>	12.05	-
Grasmus	27.04	26.04	18.04	28.04	17.04	06.05	20.04	24.04	22.04	<b>10.04</b>
Tuinfluit	05.05	23.04	18.04	<b>17.04</b>	17.04	02.05	04.05	28.04	22.04	26.04
Zwartkop	20.04	11.04	18.04	07.04	09.04	17.04	04.04	<b>28.03</b>	05.04	05.04
Tjiftjaf	22.03	02.03	<b>21.02</b>	03.03	11.03	12.03	22.02	12.03	16.03	21.03
Fitis	<b>27.03</b>	13.04	01.04	03.04	07.04	19.04	13.04	28.03	03.04	01.04
Wielewaal	-	-	-	12.06	-	-	06.06	<b>30.05</b>	-	-

- : geen voorjaarswaarnemingen  
de vroegste data in de afgelopen 10 jaar zijn vetgedrukt

## VLINDER- EN LIBELGEGEVENS 2005

Op 4 februari 2004 is samen met de Heer Jaap Bouwman van De Vlinderstichting een vlindermonitoringsroute van 500 meter (10 secties van 50 m) uitgezet en per GPS in een GIS ingebracht. Een libellenmonitoringsroute van 2 secties van 50 meter en twee bijkomende secties van 100 en 150 meter werd op dezelfde wijze vastgelegd.

### Dagvlinders (route 1163)

De monitoring werd uitgevoerd zoals is voorgeschreven<sup>6</sup>. Er werd gemonitord van begin april tot eind september. Van de 26 voorziene tellingen konden er 25 volbracht worden. Vaak was er tijdens de tellingen weinig sprake van goed vlinderweer.

We geven enkel de soortenlijst en de totaalsommen. Details per datum en per sectie zijn aangebracht bij De Vlinderstichting.

Soort	Aantal
Zwartspruetdikkopje ( <i>Thymelicus lineola</i> )	66
Klein koolwitje ( <i>Pieris rapae</i> )	6
Klein geaderd witje ( <i>Pieris napi</i> )	7
Bruin blauwtje ( <i>Aricia agestis</i> )	1
Icarusblauwtje ( <i>Polyommatus icarus</i> )	28
Atalanta ( <i>Vanessa atalanta</i> )	2
Dagpauwoog ( <i>Inachis io</i> )	7
Oranje zandoogje ( <i>Pyronia tithonus</i> )	194
Bruin zandoogje ( <i>Maniola jurtina</i> )	107
Bont zandoogje ( <i>Pararge aegeria</i> )	1

Zijn verder nog waargenomen :

- Groot koolwitje (*Pieris brassicae*)
- Citroenvlinder (*Gonepteryx rhamni*) éénmaal
- Kleine vos (*Aglais urticae*) weinig
- Gehakkelde aurelia (*Polytonia c-album*) enkele malen

De Distelvlinder (*Vanessa cardui*) werd niet waargenomen!

### Libellen (route 0638)

De monitoring werd uitgevoerd zoals is voorgeschreven<sup>7</sup>. D.w.z. dat in twee secties alle soorten worden geteld, en in de twee bijkomende secties enkel de grotere soorten. Er werd gemonitord van half mei tot half september. Alle 9 voorgeschreven tellingen werden verricht. Tijdens de tellingen was er vaak weinig

<sup>6</sup> Van Swaay, C.A.M. (2000) Handleiding Landelijk Meetnet Dagvlinders; Rapportnr. VS2000.11, De Vlinderstichting, Wageningen

<sup>7</sup> Ketelaar, R. & C. Plate (2001) Handleiding Landelijk Meetnet Libellen; Rapportnr. VS2001.28, De Vlinderstichting, Wageningen & Centraal Bureau voor de Statistiek, Voorburg

sprake van goed libellenweer. We geven enkel de soortenlijst en de totaalsommen. Details per datum en per sectie zijn aangebracht bij De Vlinderstichting.

Soort	Aantal
Watersnuffel ( <i>Enallagma cyathigerum</i> )	2
Lantaarntje ( <i>Ischnura elegans</i> )	30
Variabele Waterjuffer ( <i>Coenagrion pulchellum</i> )	2
Grote keizerlibel ( <i>Anax imperator</i> )	15
Gewone oeverlibel ( <i>Orthethrum cancellatum</i> )	16
Steenrode heidelibel ( <i>Sympetrum vulgatum</i> )	3
Vuurlibel ( <i>Cocothemis erythraea</i> )	6
Gewone pantserjuffer ( <i>Lestes sponsa</i> )	4
Paardenbijter ( <i>Aeschna mixta</i> )	2

Zijn verder nog waargenomen :

- Bruinrode heidelibel (*Sympetrum striolatum*)
- Bloedrode heidelibel (*Sympetrum sanguineum*)
- Geelvlekheidelibel (*Sympetrum flaveolum*) éénmaal

Verruiging in de Canisvlietpolder.

Zeegroene Rus ... ongeschikt voor weidevogels



## **Verruiging in de Canisvlietpolder.**

Zeegroene Rus ... broedhabitat voor de Grauwe Gans



## **Verruiging in de Anthonypolder**

Kwelpas met territoria van Rietzanger, Rietgors en legsels van ....Grauwe Gans



Goed voor minimum 143 legsels van de Grauwe Gans



Ongeschikt voor weidevogels



Habitat van de Graszanger



**Rietkragen met structuurverlies**

Noordwestelijke hoek van de kreek



Zuidoostelijke hoek van de kreek

